

## Umbauanleitung Messerkupplung auf Motorbremse



### Achtung!

Für Geräte mit „großem“ Lenker und nicht rastbarem Fahrtrieb wird der Motorbremszug ET-Nr. 6363, für Geräte mit dem V-förmigen Lenker wird der Motorbremszug ET-Nr. 6362 benötigt.

### Zweck der Motor- /Messerbremse

Um Unfälle zu vermeiden, muß das Schneidmesser innerhalb von 5 Sekunden, nachdem der Betreiber den Lenker losgelassen hat, stillstehen.

Ein Handhebel am Lenker, den der Betreiber betätigt, löst die Motorbremse aus.

Läßt der Betreiber den Handhebel los, fällt die Bremse ein und setzt den Motor und damit das Messer still.

### Hinweise zur Funktion der Motor- /Messerbremse

Unterstützt wird die Bremswirkung durch das Unterbrechen der Zündung beim Einfall der Bremse.



### Achtung!

Funktioniert die automatische Zündunterbrechung nicht, kann die Motorbremse beschädigt bzw. zerstört werden.



### Achtung!

Zum Starten des Gerätes muß der Handhebel der Motorbremse betätigt sein, da sonst der Motor nicht anspringen kann und die Zündung unterbrochen ist.

### Hinweise zur Benutzung von Geräten mit Motor- /Messerbremse



### Vorsicht!

Kommen Sie beim Betreiben des Gerätes in eine unübersichtliche oder gefährliche Situation, lassen Sie den Handhebel der Motorbremse am Lenker los. In weniger als 5 Sekunden geht keine Gefahr mehr vom rotierenden Messer aus. Es steht still.

### Umbau der Messerkupplung

1. Zündkerzenstecker abziehen!
2. Messer und Messerteller demontieren!
3. Motor abbauen!

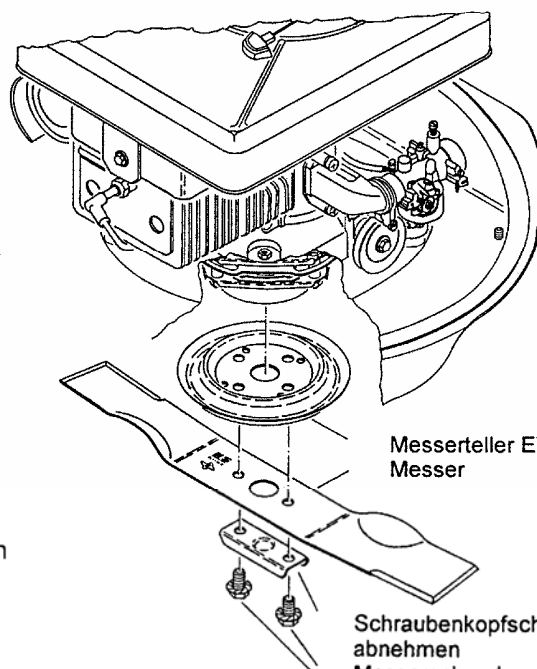


Bild 1 Messer demontieren

- Alle Messerkupplungsteile komplett abschrauben!

Bild 2 Messerkupplungsteile

- Den Kurzschlieschalter (ET-Nr. 3741) am Lenker demontieren, die Kurzschliekabel lsen und nach unten aus dem Isolierschlauch ziehen und entfernen.
- Den Bowdenzug (ET-Nr. 6110) der Messerkupplung abbauen.

### Montage der Motorbremse

- Grundplatte (ET-Nr. 6342) mit Kurzschliekontakt am Getriebeflansch montieren. Festziehmoment der Schrauben Md 25 Nm. Lage der Grundplatte am Getriebeflansch beachten.

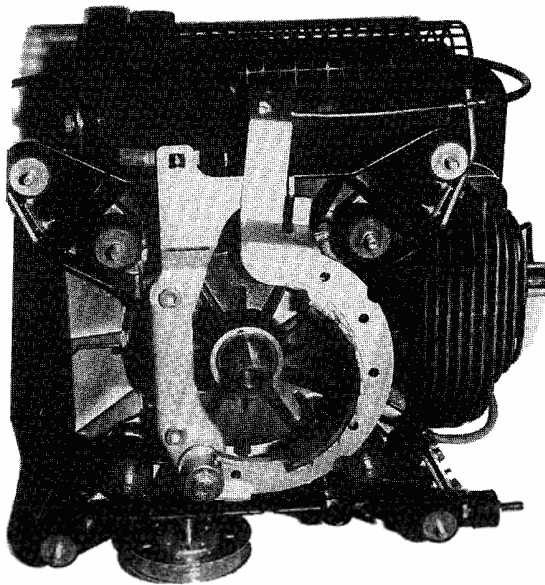


Bild 3 Grundplatte und Bremsbacke an Getriebeflansch



### **Achtung!**

Um die zuverlssige Funktion des Kurzschlieschalters zu gewhrleisten, mu die Bremsbacke an der Grundplatte streifen.

- Federeinhngung ET-Nr. 5901 am Getriebeflansch gegen Federeinhngung ET-Nr. 6348 austauschen und Gegenhalter ET-Nr. 5826 gegen Gegenhalter ET-Nr. 6347 austauschen. Die Neuteile weisen schrg nach oben.

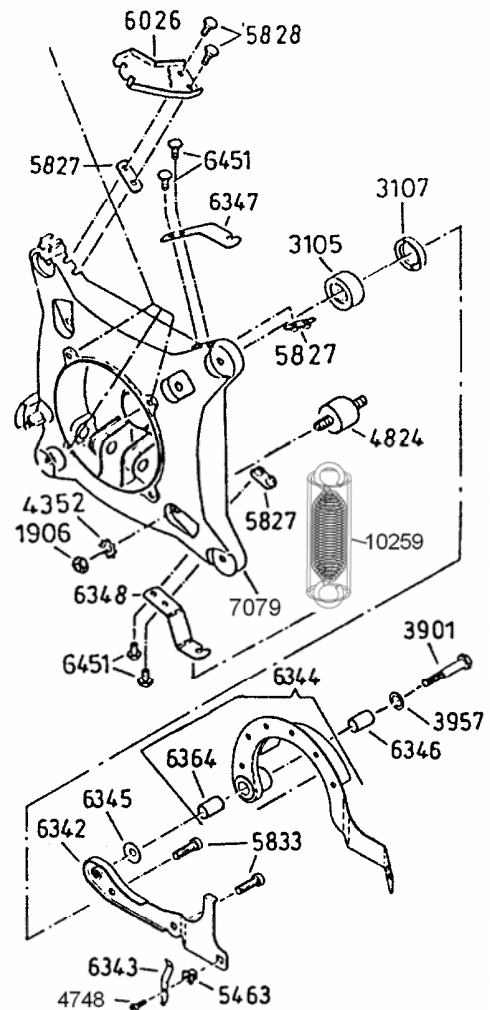
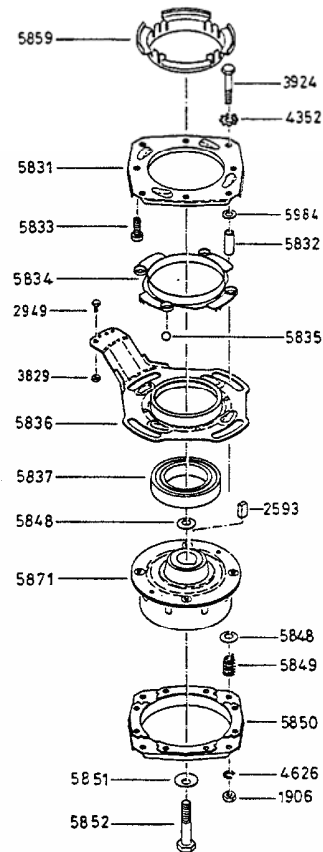
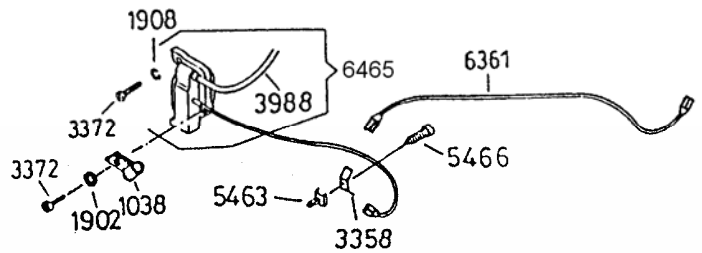


Bild 4 Explosionszeichnung Motorbremse

### 3. Motor aufbauen

4. Mitgeliefertes Kurzschließkabel ET-Nr. 6361 mit dem isolierten Ende am Kurzschließkontakt ET-Nr. 6343 auf der Bremsgrundplatte und die andere Seite am Kurbelgehäuse auf den Flachstecker ET-Nr. 3358 stecken.



5. Motorbremszug ET-Nr. 6362 oder 6363 einbauen und einstellen.

Bild 5 Kurzschließkabel



### **Achtung!**

Den Motorbremszug zuerst am Handhebel einhängen, da nur der breite Nippel in den Handhebel paßt.

Nachdem der Bowdenzug auch am Bremshebel eingehängt ist, die Bremsfeder ET-Nr. 10259 mit Überzug einhängen. Beachten Sie dazu die mitgelieferte Einbauanleitung Zugfeder (Allmäher - Messerbremse) G06350110.

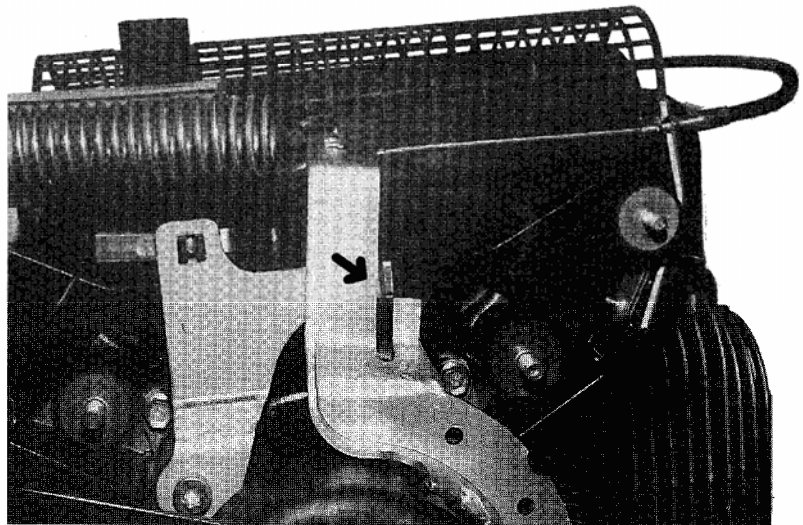


Bild 6 Bremsfeder und Bremsbackenstellung

Den Bowdenzug so einstellen, daß die Bremsbacke, bei betätigtem Handhebel, den Anschlag auf der Grundplatte gerade noch nicht berührt.



### **Achtung!**

Ist der Bowdenzug falsch eingestellt, kann es zu Zündaussetzern oder Zündausfall kommen.

### **Montage des Mähmessers**

1. Die Motorbefestigungsschrauben anziehen
2. Handhebel der Motorbremse betätigen und mit dem Rastknopf arretieren.
3. Bremsbecher und Messerträger ET-Nr. 6354 bis zum Anschlag (metallischer Klang) auf die Kurbelwelle schieben.



### **Achtung!**

Beim Aufstecken des Bremsbecher und Messerträgers darauf achten, daß die Paßfeder ET-Nr. 2593 nicht in den Kurbelwellendichtring gedrückt wird und diesen beschädigt und die Bohrung des Messerträgers mit Korrosionsschutzfett Loctite Anti Seize ET-Nr. 4720 einfetten.

4. Das „Distanzstück ET-Nr. 6355 auf den Bremsbecher aufstecken und die Stifte in den Bohrungen einrasten.

5. Die restlichen Teile (siehe Bild 7) in der richtigen Reihenfolge aufstecken.

6. Das Anzugsdrehmoment der Zentralschraube ET-Nr. 6444 muß **90 <sup>±5</sup> Nm** betragen.

7. Das Schraubensicherungsblech ET-Nr. 3739 umkanten und fest an einer Schlüssel­fläche der Zentralschraube anlegen.



**Vorsicht!** Wenn Sie die Montagehinweise nicht strikt beachten, kann das zu Beschädigungen des Gerätes oder zu Unfällen mit schweren Verletzungen führen.

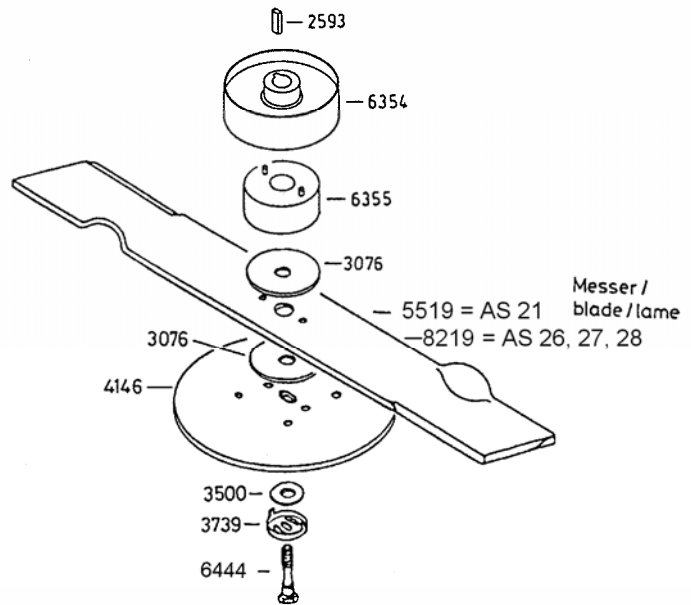


Bild 7 Bremsbecher und Messermontage

## Überprüfung der Motorbremse und Sicherheitshinweise

1. Damit sich der Bremsbelag am Bremsbecher anpaßt, muß die Bremse 4-5 mal bei Vollgas betätigt werden.

2. Ist die Motorbremse richtig eingebaut, beträgt die Bremszeit (Zeit vom loslassen des Handhebels bis zum Stillstand des Messers) maximal 5 Sekunden.

Wir hoffen, daß Sie den Umbau problemlos vornehmen konnten. Wenn Sie Anregungen für Verbesserungen haben, bitten wir um einen Hinweis von Ihnen.

Wir grüßen Sie!

AS-Motor Technischer Kundendienst

74420 Oberrot

Tel. 07977/71112

Fax: 07977/71259

E-Mail: joachim.traum.or.as-motor